

Élisa Garzelli

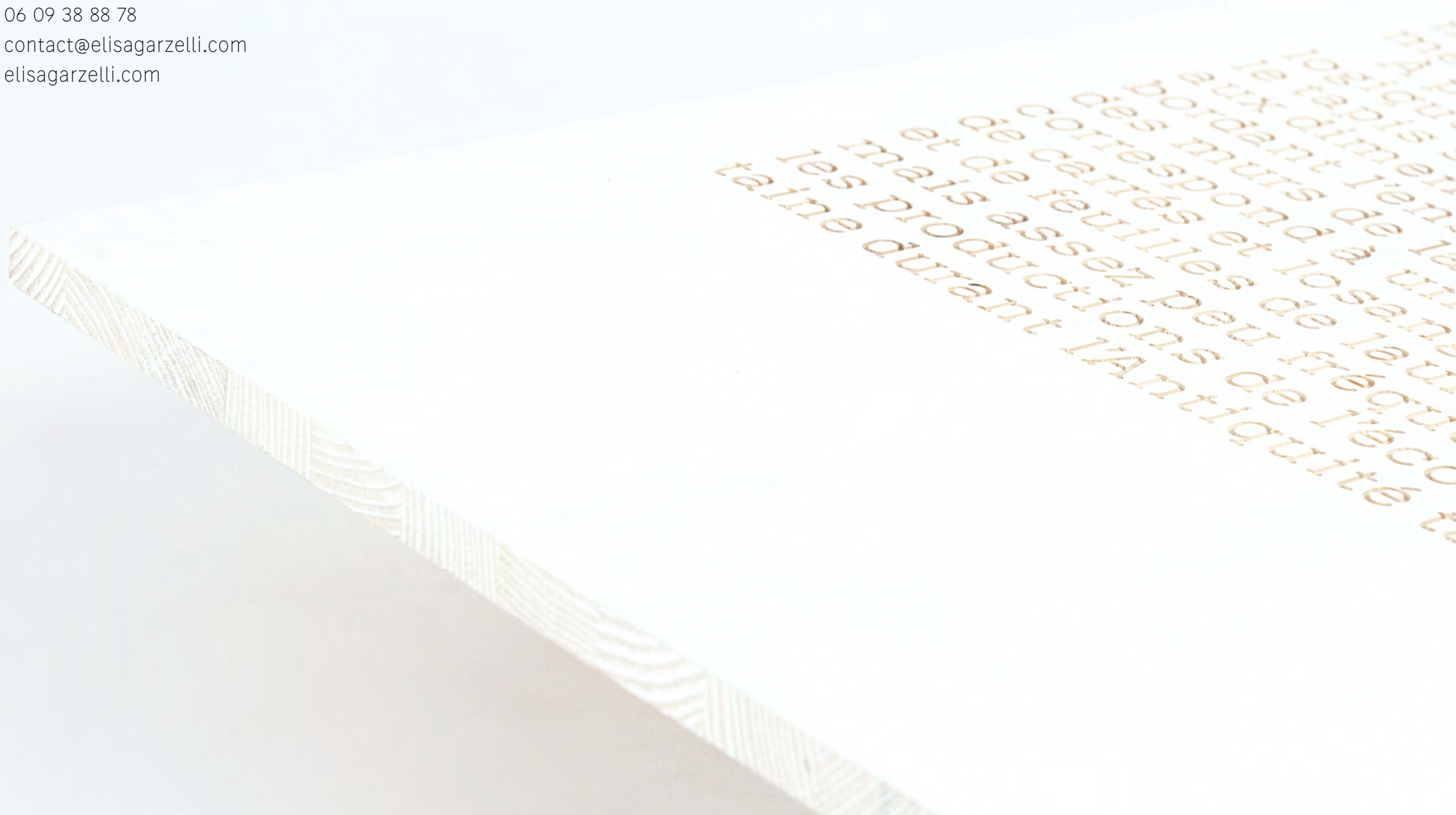
Artiste-autrice — design graphique

Dossier artistique 2021-2024

06 09 38 88 78

contact@elisagarzelli.com

elisagarzelli.com



Élisa Garzelli

Artiste-autrice — design graphique

Depuis 2018, artiste-autrice indépendante.

SIRET 842 381 725 00014

Maison des artistes: GC89010

Formation

2022
DNSEP avec mention pour l'expérimentation typographique en relation avec la technique.
Institut Supérieur des arts et du design de Toulouse (isdaT).

Guide-conférencière. Obtention de la carte professionnelle par équivalence de mes diplômes et expériences professionnelles.

Prix, médias

2024
Documents d'artistes Occitanie émergence, lauréate. [↗](#)

2022
étapes: 270 - Diplôme d'écoles d'art et de design 2022. [↗](#)
Sélection de mon projet de diplôme DNSEP pour figurer dans le numéro annuel des diplômes d'écoles d'art et de design du magazine de culture graphique Étapes: É, Barbier. (2022, décembre). «Sorti de terre». étapes:, n° 270, p. 140-141. ISBN: 1092227628

Depuis 2022: Relief SingleLine, typographie fililaire open source à destination des environnements fablab (CNC & laser) est distribuée chez Adobe font [↗](#).
François Chastanet (coordination du projet), Noëlie Dayma & Élisa Garzelli.

2020
Plateforme social design, réseau interdisciplinaire dans le domaine du design social
Sélection de mon projet «Graines libres» pour le panorama 2020 des pratiques de design social et écologique. [↗](#)

Expositions collectives

2023

memo! au Nouveau Printemps du 2 au 10 juin 2023. [↗](#)

Invitée par memo!, pour présenter un extrait de mes recherches typographiques lors du festival Le Nouveau Printemps au sein des ateliers du Théâtre Garonne.

Exposition collective avec Benoît Guimier et Estelle Brossard.

La Fabrique du Nouveau Printemps/Théâtre Garonne, scène européenne 1 avenue du Château d'Eau, 31300 Toulouse

2022

Les Formes du Design, labéllisé France Design Week, du 7 au 28 septembre 2022.

Présentation du projet typographique Relief SingleLine. [↗](#)

La Cité - Roselab 55 avenue Louis Bréguet, 31000 Toulouse

2021

Journées Européennes du Patrimoine 17 & 18 septembre 2022. [↗](#)

État des lieux et présentation in situ des dispositifs de médiation culturelle pour le site archéologique de la Domus de Cieutat.

Domus de Cieutat, 5 allée Julien Laudet, 32800 Eauze (Gers, Occitanie)

Déjà Vu, d'avril à août 2021. [↗](#)

Ultra-Ordinaire/Présentation du projet typographique Relief SingleLine

Musée d'art contemporain de Saint-Étienne (MAMC+), rue Fernand Léger, 42270 Saint-Priest-en-Jarez

Workshops

2023

Usine Mobile - Ultra Ordinaire/Le Nouveau Printemps du 2 juin au 1^{er} juillet 2023. [↗](#)

Médiation de l'exposition et animation d'ateliers (dessin et maquette) tout public.

La main mécanique: table traçante, fontes filaires, stylos & marqueurs...

du 8 au 10 février 2023. [↗](#)

Encadrement de l'atelier assuré par François Chastanet, Noëlie Dayma et Élisabeth Garzelli.

Collaborations

2023

Régie générale spectacle vivant & graphiste, 27^e édition du Festival Tempo Latino.

Premier festival européen de musiques latines et afro-cubaines,

Vic-Fezensac (Gers, Occitanie).

Monitrice recherche en option design à l'isdaT

Mise en ligne sur un site internet dédié des projets et recherches des étudiants, de conférences et d'archives de l'option design de l'Institut supérieur des arts et du design de Toulouse (isdaT).

2022

Régie générale spectacle vivant & graphiste, 26^e édition du Festival Tempo Latino.

Premier festival européen de musiques latines et afro-cubaines,

Vic-Fezensac (Gers, Occitanie).

2021

Monitrice de l'atelier sérigraphie à l'isdaT.

Gestion de l'atelier, accueil des étudiants et aide aux projets personnels.

2018

2018-2019: Assistante de Jean-Paul Chambas, peintre, à son atelier (Paris, 75 013). [↗](#)

Multimédia, recherches documentaires, recherches graphiques, maquettes pour préparer les accrochages des expositions. Préparation des nouvelles toiles (dessins préparatoires + ébauches au pinceau) en vue des expositions «Parade» au Musée Estrine à St Rémy de Provence (Bouches-du-Rhône, PACA) et «Y compris» à l'Abbaye de Flaran (Gers, Occitanie).

Galerie Fabrice Galvani

Préparation de l'exposition parisienne «Chambas, dessiner, peindre... 50 ans» présentée par les Galeries Fabrice Galvani et SpArts.

Réalisation de supports de communication (communiqué de presse, carton d'invitation).

46 Rue du Languedoc, 31000 Toulouse.

2017

2017-2022: Revue littéraire La Coudée. Illustratrice et membre de la revue basée à Toulouse. Illustrations en gravure sur bois, fabrication de la revue à la main, soirées lectures et rencontres. [↗](#)

Tirage à 500 exemplaires par semestre. Vente en librairie.

Loggia d'attesa
de d'una vingtaine
et espace est protégé
construction et de la
scientifique du site.
mière phase des fouilles
de dégager la Domus
et de la présenter
public.
La seconde phase se con-
centre sur la domus adjacente
« Domus aux latrines » et le
espace aux deux domus.
une nouvelle campagne de
fouilles est programmée pour
explorer l'entiereté de l'insula
ce secteur du temple.



Sorti de terre

Une signalétique gravée pour un site archéologique, 2022

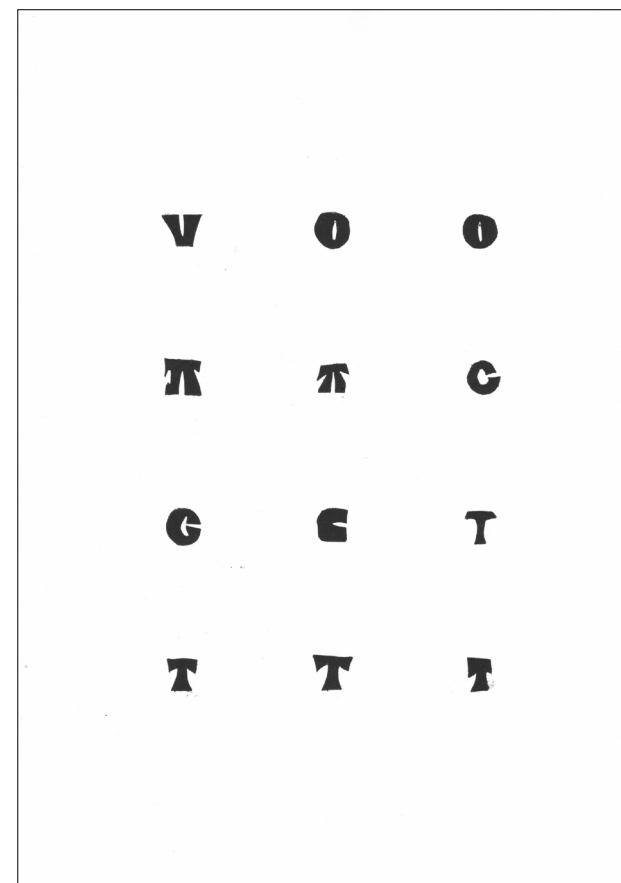
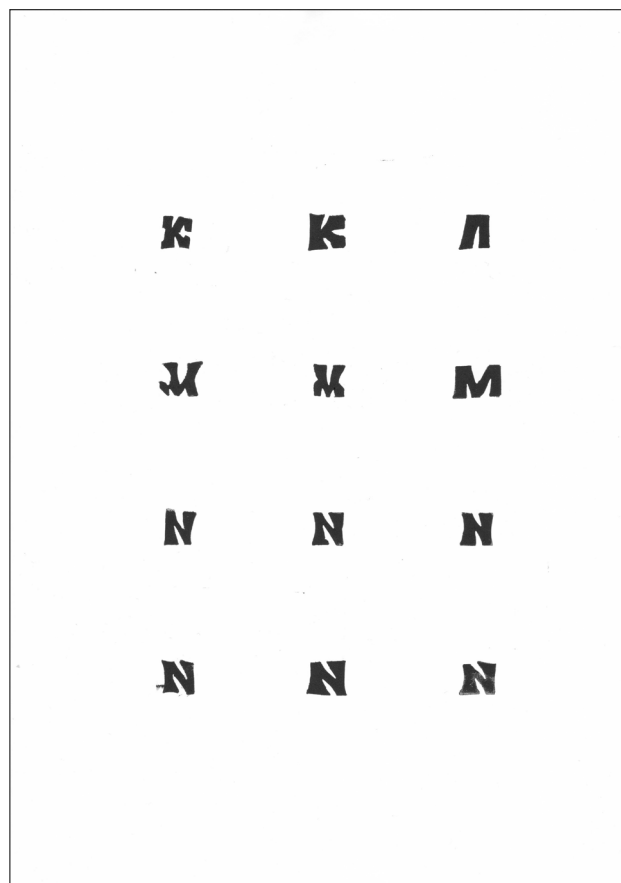
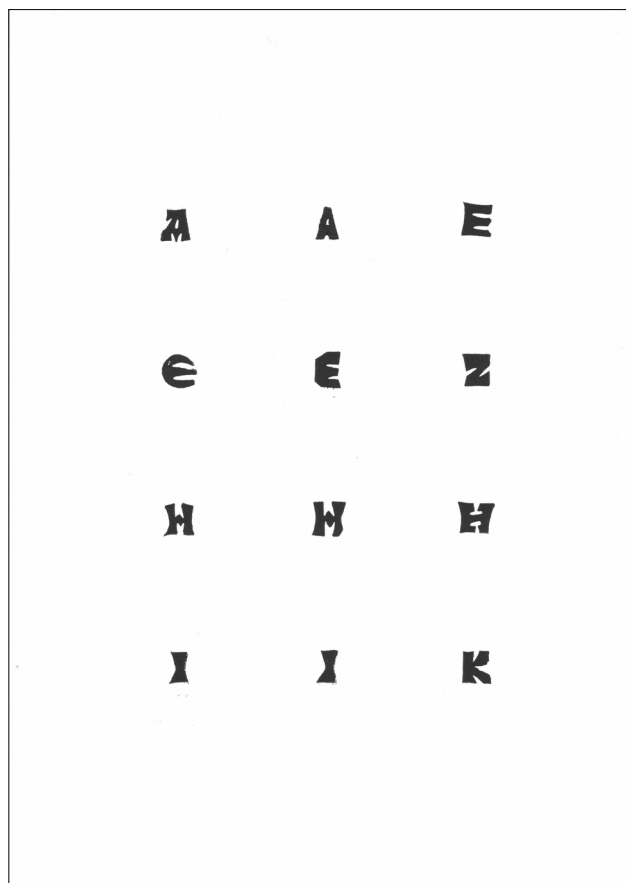
Sorti de terre a été sélectionné par le magazine de culture graphique Étapes: pour figurer dans leur sélection des Diplômes d'écoles d'art et de design 2022.

Le projet se déploie sur une réserve archéologique ouverte à la visite. Les visiteurs sont libres de circuler sur tout le terrain. Cependant, rien n'indique ce qui se trouve quelques dizaines de centimètres sous la terre.

Des prospections aériennes et via un radar au sol ont permis d'identifier des éléments architecturaux romains (domus, temple, rues, etc.) et de dessiner cette ville enfouie.

Le projet Sorti de terre propose une médiation textuelle et illustrée via l'installation de panneaux sur les zones en attente de fouilles et décrivant ce que l'on sait déjà de ces zones afin de mieux appréhender, dans leur ensemble, les vestiges de la ville encore invisibles aux yeux des visiteurs.





La collection du site archéologique possède un camée, une bague de quatre lignes de texte gravé. J'ai par ailleurs constitué un corpus (12 bagues) à partir d'autres collections muséales, pour réunir le maximum de lettres et discerner des formes régulières.

因
因

因
因

因

○

因

一

因

因

因

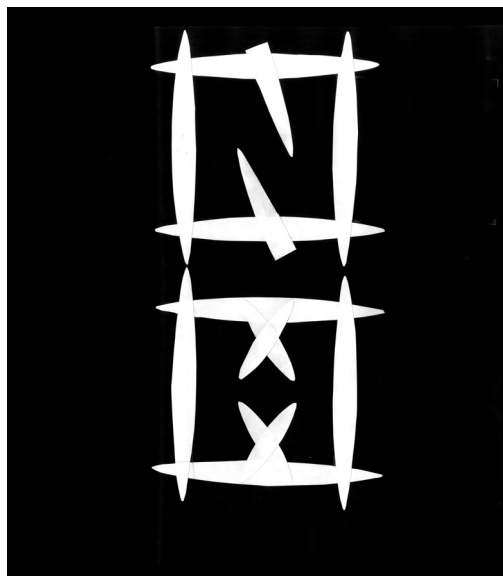
因

○

L'incision de ces lettres par leur contour montre qu'elles sont inscrites dans des carrés ou dans des cercles. J'ai alors dessiné des modules en papier (en bas à gauche sur la précédente image) reproduisant un coup de poinçon (le rond) et deux coups de gouges différents qui constituent les contours et les contreformes. Collés sur du papier noir, ces modules me permettent de préparer la vectorisation de l'alphabet.

Dans un premier temps, cela m'a permis de répéter le répertoire de lettres observé en amont pour vérifier la fonctionnalité de la méthode. Puis, j'ai utilisé ces modules pour composer les lettres manquantes pour former l'alphabet latin (les bagues camées étant inscrites en grec).

Un second caractère typographique sera dessiné à partir du trésor monétaire du pôle pour les textes courants.



Recherches pour la typographie de titrage [extrait], 2022, collages sur papier noir, 4 planches détachées d'un cahier 21 x 29,7cm. © Éliisa Garzelli.

Recherches pour la typographie de texte courant [extrait], 2022, gravure sur linoléum, 8 x 8 cm. © Éliisa Garzelli.

A B C D E F
G H I J K L M N
O P Q R S T U
V W X Y Z

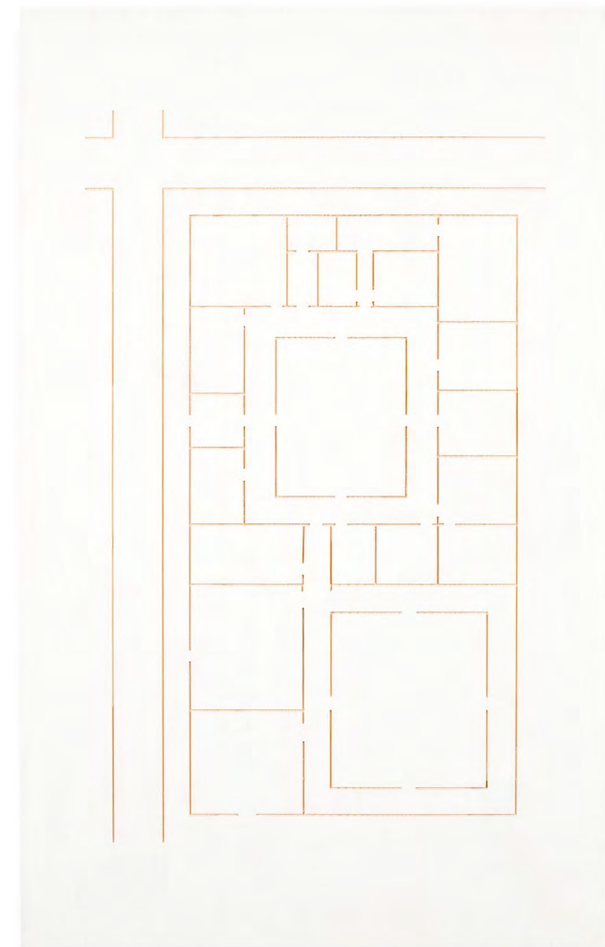
A B C D E F G H I
J K L M N O P Q
R S T U V W X Y Z

a b c d e f g h i j
k l m n o p q r s
t u v w x y z



Cette domus présente une taille et une organisation très semblable à la Domus de Cleutat. De précédents sondages archéologiques réalisés pendant les fouilles de la première domus ont permis de découvrir une mosaïque polychrome, partiellement délimitée.

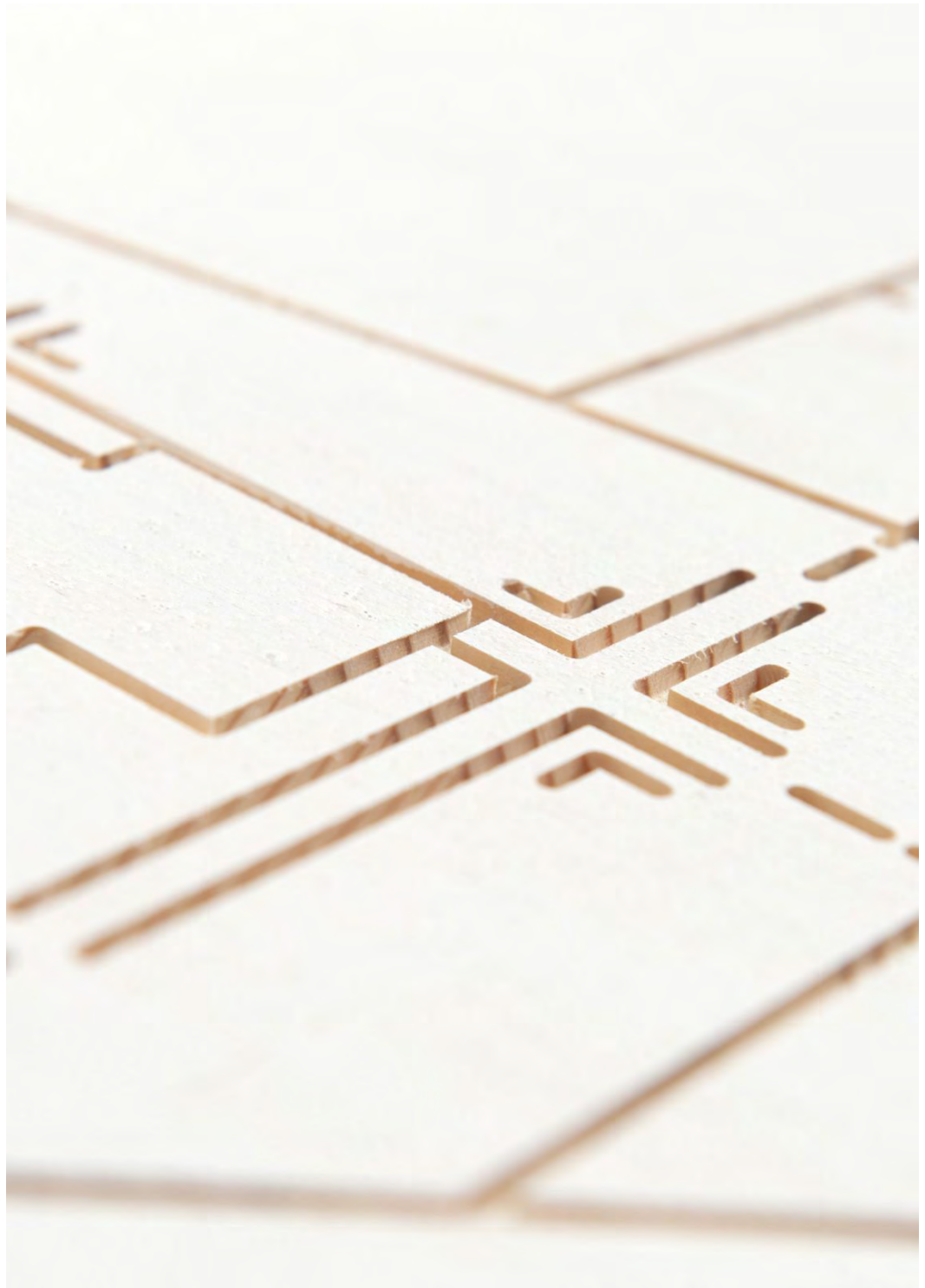
À partir de ce sondage archéologique on se rend compte que le tapis s'intègre parfaitement aux dimensions de la pièce en bordant l'ensemble des arases des murs de la pièce. Son décor correspond à une composition de carrés et losanges adjacents et de feuilles de lauriers connue mais assez peu fréquente dans les productions de l'école d'Aquitaine durant l'Antiquité tardive.



La médiation in situ sur le site archéologique compte plusieurs modules installés sur la réserve archéologique.

Un numéro sur le panneau de titrage permet de suivre le parcours à l'aide d'un dépliant distribué à l'accueil du site.

Projet pour une médiation in situ (montage numérique),
2022, gravure sur bois (CNC), trois panneaux 60x80 cm.
© Élixa Garzelli.





État des lieux aux journées européennes du patrimoine, in situ, 2022, photographie numérique, six panneaux de 80×60cm & planches de tailles diverses illustrées (=A6-A4). © Élixa Garzelli.

Ces objets ont tous été retrouvés sur le site archéologique. Cependant, l'étude de tous les objets découverts pendant une campagne de fouilles prend plusieurs mois à plusieurs années. Gravés à l'échelle 1, ces modules peuvent être placés sur le site pour constituer un musée mobile, être pris en main, pour apporter des informations contextuelles importantes aux visiteurs et expliquer les fonctions du lieu où ils ont été prélevés.

Le dessin de ces objets peut également se déployer sur des supports de communication pour les fouilles archéologiques, servir pour des livrets pédagogiques, etc.



... ce sont
... tend
... par
... de la
... des
... ensemble
... de
... la pièce
... une
... co
... un
... sa

Fouilles archéologiques

2023

Campagne de communication pour les nouvelles fouilles archéologique du Pôle Elusa Capitale Antique (Occitanie).

Typographie et objets archéologiques dessinés à partir des collections antiques du pôle.



**FOUILLES
ARCHÉO-
LOGIQUES**

**DOMUS DE
CIEUTAT**

**DOMUS
AUX
LAUPIERS**

**JUIN
MMXXIII**

**PROGRAMME ET
ACTIVITÉS SUR
ELUSA.FR   **



→
Campagne de communication, 2022,
impression, 40×120 cm.
© Élixa Garzelli.

**FOUILLES
ARCHÉOLOGIQUES**

**DOMUS DE
CIEUTAT**

**DOMUS AUX
LAUPIERS**

JUIN MMXXIII

**PROGRAMME ET ACTIVITÉS
SUR ELUSA.FR   **



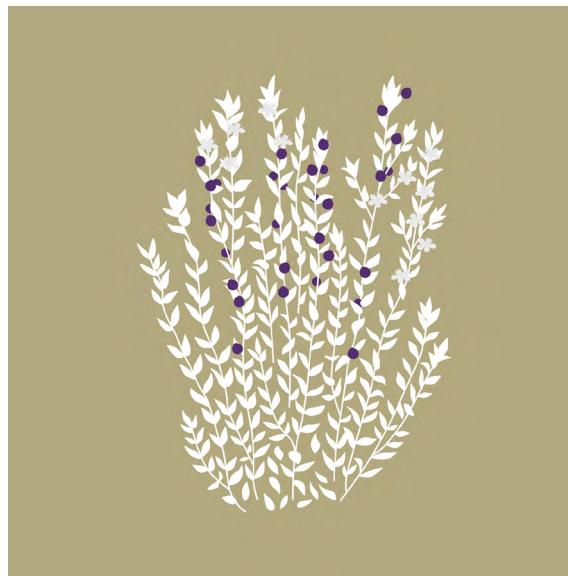
→
Campagne de communication, 2022,
impression, 84,1×118,9 cm.
© Élixa Garzelli.

Hortus

2023

Panneaux de médiation pour le jardin à la romaine « Hortus » du Pôle archéologique Elusa Capitale Antique (Occitanie).

Illustrations d'après le jardin in situ.
Typographie dessinée à partir des collections monétaires antiques du pôle.



LA MÉDECINE

Durant l'Antiquité, de très nombreuses plantes sont utilisées comme médicaments naturels. Beaucoup de traités latins expliquent le rôle des plantes dans la médecine, notamment pour la confection de remèdes, crèmes ou médicaments.

L'*Histoire naturelle* de Pline l'Ancien nous renseigne sur leurs vertus médicinales en s'inspirant des écrits d'auteurs grecs. L'utilisation de certaines plantes est attestée par l'archéologie et par la découverte de graines, noix et feuilles lors des fouilles. Citons entre autres plantes médicinales la chélidoïne, redoutable pour venir à bout des verrues, ou encore la lavande, désinfectant et anti-inflammatoire naturel.

Les vertus médicinales de la camomille sont connues depuis l'Antiquité. Elle calme, relaxe et apaise l'esprit sous forme d'infusion ou d'huile essentielle. Elle est utilisée contre les troubles digestifs, les ulcères et pour stimuler l'appétit. On lui reconnaît aussi un usage cosmétique au quotidien en pommade, crème, etc.

Le nom latin de la guimauve est *althaea* qui signifie « guérir ». Tout est dit ! Les Romains recommandent cette plante contre toutes sortes de problèmes : blessures, tumeurs, abcès, inflammations, maux de dents, diarrhée, piqûres, etc. Malheureusement pour eux, les bonbons à la guimauve n'existent pas encore... Pas facile d'être un Romain !



CAMOMILLE
Chamaemelum nobile

LE SACRÉ

L'origine du caractère sacré de nombreuses plantes provient essentiellement de la mythologie grecque et romaine. Par l'intermédiaire des dieux et divinités, les Romains attribuent à des plantes certains pouvoirs, qualités et symboles forts. Elles sont utilisées lors des cérémonies religieuses et des sacrifices pour purifier les temples, repousser le mauvais sort, et même comme attribut d'un pouvoir religieux, politique ou militaire. Les croyances autour des plantes et de leur rôle sont très importantes dans la civilisation romaine et constituent un élément essentiel dans leur vie quotidienne.

La sauge est mentionnée dans les écrits antiques aussi associée aux vertus domestiques et aux pénates, les divinités protectrices de la maison. Cette plante sacrée est brûlée sur les autels pour purifier et nettoyer les temples de toutes les forces maléfiques et communiquer avec les dieux.

Le myrte est une plante sacrée. Cet arbuste, très aromatique, produit des baies en fin d'été. Les Romains brûlent les feuilles et le bois en fumigation pour parfumer les pièces et protéger du mal la maison. Dans un contexte religieux, il est souvent dédié à Vénus. Les branches, tressées en couronne, sont portées lors des cérémonies. Les rameaux de myrte ont la réputation de dissiper les effets du vin. En théorie !

Le laurier saucé est un arbre méditerranéen qui garde ses feuilles toute l'année. Sous la Rome Antique, il symbolise la gloire et le succès. Il est associé au dieu Apollon qui en fait un symbole de victoire. La couronne de laurier est portée lors des triomphes, parades militaires par les généraux, consuls et l'empereur lui-même.



SAUGE
Salvia



MYRTE
Myrtus communis

LA CUISINE

La cuisine romaine est très épicée et aromatisée. Le mélange de plusieurs épices dans un même plat, de saveurs sucrées-salées et d'association de mets étranges pour nous, est monnaie courante dans la gastronomie romaine. Les Romains importaient de nombreuses épices et cultivaient des herbes aromatiques variées. Ils utilisaient déjà la plupart des espèces aromatiques que nous connaissons aujourd'hui. Seul le piment, venu d'Amérique, et l'estragon, d'origine nordique, font figure d'exceptions. En contact indirect avec l'Asie, et l'Inde en particulier, les Romains appréciaient les poivres, la cannelle, le gingembre et bien d'autres condiments.

Le **ROMARIN** est la plus populaire des plantes chez les Romains ! On la retrouve dans l'ensemble du bassin méditerranéen. Ils l'utilisent pour conserver les viandes et salaisons, pour faire des infusions, aromatiser des plats,

du vin et pour la médecine dans une moindre mesure. Ces petits buissons, très robustes, poussent aussi à l'état sauvage et constituent une herbe aromatique accessible à tous.

Le **FENOUIL** est une herbe aromatique appréciée par les Romains. Ils utilisent les graines et les feuilles de la plante. Les graines aromatisent le pain et certains légumes tandis que les feuilles accompagnent des sauces pour le gibier, de la viande, du poisson et de la semoule de blé consommée par tous à l'époque.

La **SARRIETTE** est une plante méditerranéenne consommée fraîche ou sèche pour aromatiser les plats. Elle parfume les légumes, les fruits, les viandes et donne de la saveur aux sauces. On lui prête aussi des vertus aphrodisiaques, consommées en grande quantité. Attention à la surconsommation ! Vous êtes prévenus !



ROMARIN
Rosmarinus officinalis



FENOUIL
Foeniculum vulgare

L'ARTISANAT

Depuis très longtemps, les Hommes ont compris que les plantes pouvaient leur être utiles et notamment dans l'activité artisanale. Les Romains utilisent déjà de nombreuses plantes pour fabriquer du tissu, des objets en tous genres utiles au quotidien. Les plantes fournissent en effet la plupart des matières tinctoriales, c'est-à-dire utilisées pour colorer les tissus, comme le célèbre pastel (bleu). Les fibres textiles végétales proviennent quant à elles principalement du lin et du chanvre, mais aussi l'ortie, étaient également employées à la fabrication des tissus.

Le **lin**, à l'origine, est une plante sauvage. Elle est cultivée dès le néolithique en Mésopotamie. Les Romains utilisent le lin principalement pour la confection de tissu. On peut s'en servir pour faire des vêtements, mais aussi des voiles de bateaux et des toiles pour ombrager les théâtres. La production et l'artisanat autour du lin sont très répandus en Gaule, déjà bien avant la conquête romaine.

La **goutte** est une plante que l'on appelle tinctoriale, à savoir qu'elle est utilisée pour colorer le tissu. Elle donne la couleur jaune. Dans l'Antiquité, les Romains l'utilisaient pour teindre les tuniques des vestales, prêtresses chargées d'entretenir le feu sacré des temples. Elle est considérée comme la meilleure teinture jaune, robuste et éclatante, réputée dans tout l'Empire.



LIN
Linum usitatissimum

Bacchanales

2023

Saison culturelle 2023, Pôle archéologique
Elusa Capitale Antique (Occitanie)

Dans la mythologie, les bacchanales
sont des fêtes excentriques données en
l'honneur de Bacchus où le spectacle
vivant prend une grande part des festivités.

L'identité visuelle de cet évènement est
un visage composé à partir de plusieurs
masques de théâtre antique. Chaque
nouvelle édition sera l'occasion de voir
un nouveau visage avec une nouvelle
expression, une nouvelle personnalité
théâtrale.

Bacchanales (flyer), 2023, impression sur papier,
10,5 × 21 cm. © Éliisa Garzelli.

Bacchanales (affiche), 2023, impression sur papier,
84,1 × 118,9 cm. © Éliisa Garzelli.



Relief SingleLine

Typographie aux contours ouverts & open source pour les makers, 2022

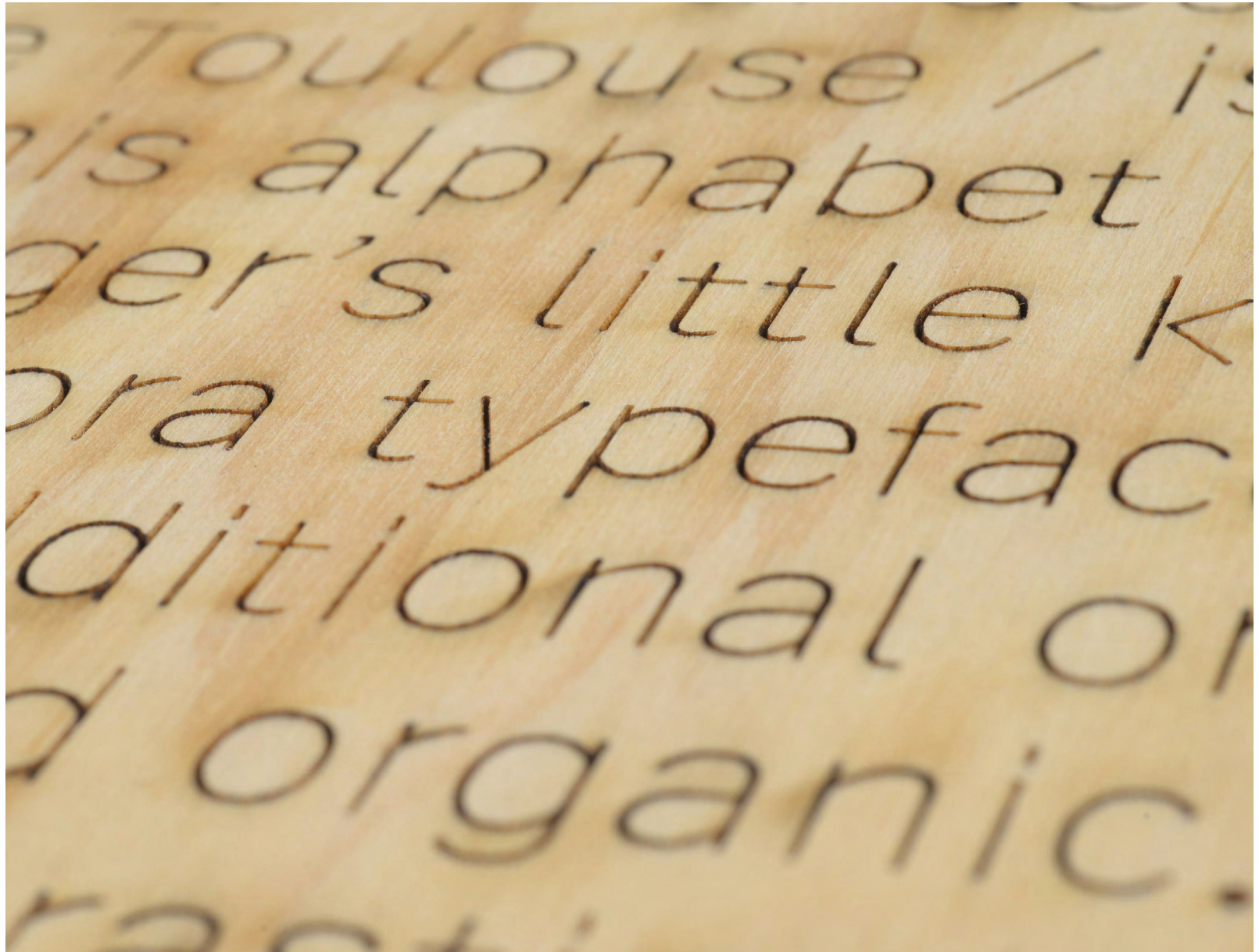
Relief SingleLine est une sans-serif polyvalente avec des contours ouverts destinée aux environnements fablabs (CNC et laser). Cette typographie est dessinée par son squelette, l'expansion de la lettre est ainsi induite par l'outil scripteur. Son contour ouvert permet un parcours d'outil simplifié en une seule ligne pour un stylo, un laser ou un outil de fraisage. Générée avec une épaisseur, Relief se destine à des usages d'impression et de web.

Le dessin de cet alphabet est inspiré de la police peu connue «Vectora» d'Adrian Frutiger.

Contributeurs :

François Chastanet, design général & coordination du projet,
Élisa Garzelli, Noëlie Dayma,
Tanguy Vanlaeys & Frederik Berlaen

Disponible sur Github et Adobe Fonts



Relief SingleLine

ABCDEFGHIJKLMN OPQR

STUVWXYZ 12345678900

abcdefghijklmnopqrs

tuvwxyz 12345678900

“ ([{¶@#&→€?;!;?;!;?;!;}]) »

Mistral SingleLine

Typographie aux contours ouverts & open source pour les makers, 2020

Mistral SingleLine est une sans-serif polyvalente avec des contours ouverts destinée aux environnements fablabs (CNC et laser). Cette typographie est dessinée par son squelette avec un contour ouvert. Ce revival du Mistral de Roger Excoffon, est ramené dans une esthétique de formes monolinéaires plus actuelles, aux terminaisons rondes découlant du stylo à bille. Mistral SingleLine est une première expérimentation de lettres filaires, un préalable au projet Relief SingleLine.



Mistral SingleLine

A B C D E F G H I J K L M N O P Q R

S T U V W X Y Z 1 2 3 4 5 6 7 8 9 0

a b c d e e f t g h i j k l m n o

p q r s r s t t t h u v w x y z

"(9|@#&?!;)>>

La main mécanique

Workshop, 2020

Workshop design graphique dans le cadre de la semaine des workshops de l'isdaT – institut supérieur des arts et du design de Toulouse
Du 8 au 10 février 2023

Encadrement de l'atelier assuré par François Chastanet, Noëlie Dayma et Élisabeth Garzelli

À partir de polices de caractères maison (collectivement conçues au sein de l'option design graphique de l'isdaT, principalement «Relief SingleLine» et plus récemment «Mistral Bille») ou de recherches de motifs et trames vectorielles, atelier d'initiation aux pratiques CNC / fablab 2D via l'impression d'affiches format 70x100 cm sur table traçante.

Prise en main du logiciel Laserweb et préparation de fichiers de production au format SVG dans une logique multicouches proche de la sérigraphie. Expérimentations autour des outils de dessin et d'écriture, du pilotage de Bic ou Rotring aux marqueurs gouache grand format.

Une sélection d'affiches (sujet libre) sera présentée en fin de semaine au palais des arts en dialogue avec les autres ateliers design graphique proposés.



Tempo Latino

Typographie & signalétique, 2021-2024

Identité visuelle du festival Tempo Latino
(Occitanie), 1er festival européen
de musique latine & afro-cubaine.
Dessin de caractère typographique,
pictogrammes, signalétique.
(En cours).

TEMPO
LATINO

ラ
テ
ン
時
間



祭

FESTIVAL

28 JUILLET 2022 2022年7月28日 LA CONGA

TEMPO LATINO FESTIVAL

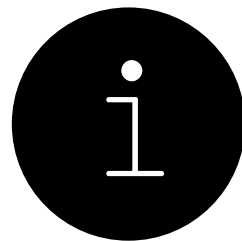
CONSIGNE VERRE



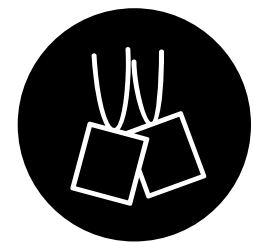
BRACELET CONCERT



POINT INFO



BADGES BÉNÉVOLES



A B C D E F G H I J K L M N

O P Q R S T U V W X Y Z

a b c d e f g h i j k l m n

o p q r s t u v w x y z

TEMPO

LATINO



AI Z

RT

F

P



M

Graines libres

2020

Graines Libres a été sélectionné par la Plateforme Social Design dans leur panorama des initiatives sociales et écologiques 2020-2021.













→ Voir le site

Ce projet a été initié à l'issue de visites de jardins partagés urbains. Malgré l'engagement des associations gérant ces points de culture à supprimer les intrants chimiques et à aller vers une culture la plus propre possible, la provenance des graines échappe à leur règlement interne. Chaque usager apporte les graines qu'il veut planter et se tourne vers les grandes surfaces pour se les procurer. Ces graines sont transgéniques et non reproductibles. Les graines dites «libres» n'ont pas le droit d'être vendues dans ces structures.

Graines Libres est une plateforme accessible en ligne. Toutes les étapes sont séquencées: comment trouver des graines libres, comment fabriquer un mobilier de jardinage, quelle économie de moyens peut-on mettre en œuvre pour faire ses semis, etc.

GRAINES FABRIQUER **PLANTER** ARROSER RANGER RESSOURCES

AUBERGINE CONCOMBRE COURGETTE OIGNON PERSIL POIVRON RADIS SALADE THYM TOMATE

AUBERGINE	GERMINATION	SEMIS	RÉALISATION	RÉCOLTE	GRAINES
 AUBERGINE	 STOCKAGE 6 ANS	FÉVRIER MARS AVRIL	GODET 10 SEMAINES  50 cm 50 cm TOUS LES JOURS	5 MOIS 	 FAITES SÉCHER 15 JOURS 
 CONCOMBRE	 STOCKAGE 10 ANS	MARS AVRIL MAY JUIN	GODET 6 SEMAINES  60 cm 100 cm 3 FOIS PAR SEMAINE	3 MOIS 	 FAITES SÉCHER 15 JOURS 

memo! au Nouveau Printemps

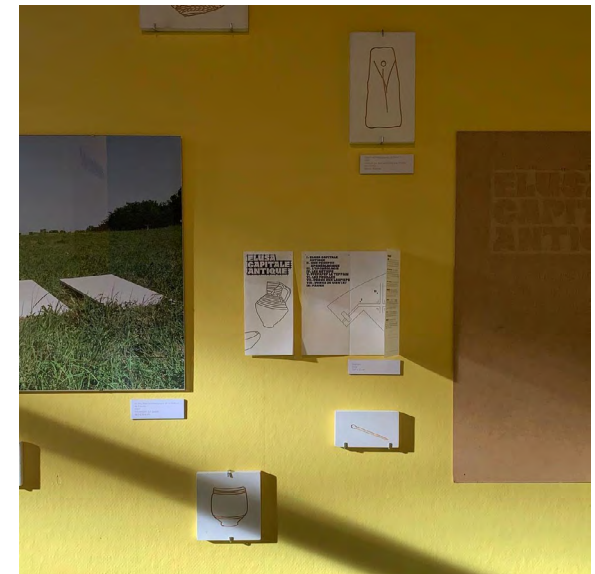
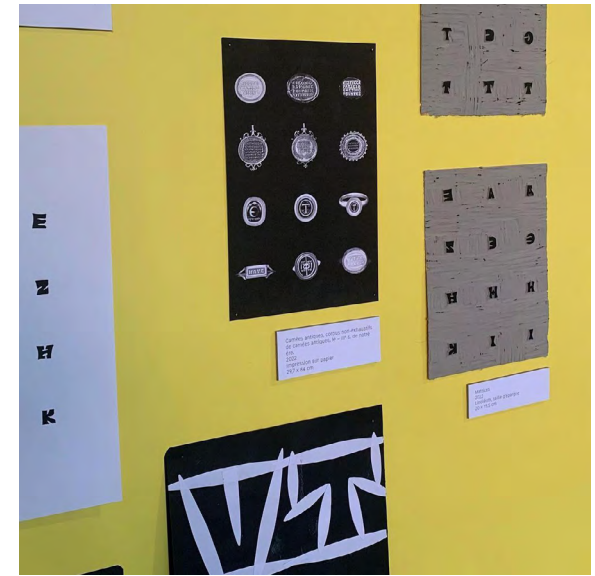
2023

Du 2 au 10 juin 2023

La Fabrique du Nouveau Printemps /
Théâtre Garonne, scène européenne
Invitée par →memo!, pour présenter un
extrait de mes recherches typographiques
lors du festival Le Nouveau Printemps au
sein des ateliers du Théâtre Garonne.

« Au cours de son cursus en design
graphique à l'isdaT, Élixa développe un
goût pour les pratiques d'impression
artisanales : la gravure, l'estampe et la
sérigraphie. [...] C'est un extrait de ce projet
qu'Élixa Garzelli présente pour l'exposition
memo ! lié au site archéologique de la
Domus de Cieutat, elle développe une
police de caractère destinée à la médiation.

Elle s'inspire d'objets retrouvés pendant
des fouilles contenant des caractères
gravés. En mêlant ses connaissances
techniques sur les outils de gravure et
ses compétences typographiques, Élixa
reconstitue une police complète. Le
processus de travail par lequel elle est
passée pour créer ce caractère est présenté
dans l'exposition memo ! Au Nouveau
Printemps. »



Usine mobile – Ultra Ordinaire

Workshop dans le cadre du Festival Le Nouveau Printemps (Toulouse), 2023

2 juin – 2 juillet 2023

Le projet dix-sur-dix, lauréat d'un programme de l'ADEME sur les mobilités du futur, propose un vélo «transformable» et appropriable par les usagers. Ingénieurs, mécanicien-ne-s, designers, entreprises ont partagé leurs compétences pour concevoir de manière ouverte un châssis et des accessoires pour la mobilité de proximité. L'enjeu: repenser le rapport à la production, diminuer la dépendance à l'industrie en permettant à chacun d'entretenir et modifier son moyen de transport.

Véritable atelier de fabrication, le public sera autant acteur que spectateur de cette exposition. De nombreux ateliers seront menés (dessin, maquette), pour inventer les mobilités de demain.

En collaboration avec Actia, les étudiant-e-s de l'isdaT – institut supérieur des arts et du design de Toulouse, du Lycée Joseph Gallieni – Campus des métiers et de l'Institut National des Sciences Appliquées de Toulouse (INSA), Ultra Ordinaire, Charlie Aubry, Eléonore Le Nezet, Élisabeth Garzelli, Noëlie Dayma, Céline Bourget, Charlotte Brady, Emy Parra et Jean-Marc Evezard, Duffau&Associé-e-s.

Crédit photo © J-M. Evezard

